



رئاسة مجلس الوزراء
الهيئة القومية لضمان جودة التعليم والاعتماد



ملخص أنشطة

الهيئة القومية لضمان جودة التعليم والاعتماد

٢٠١٦/٢٠١٧ م

ديسمبر ٢٠١٧

عن الهيئة :

بدأ نشاط الهيئة في ٨ نوفمبر ٢٠٠٧ بصدر القرار الجمهوري رقم (٣٦٣) بتشكيل مجلس إدارة الهيئة وتحديد مدته بأربع سنوات تجدد مرة واحدة، وقد تم إعادة تشكيل مجلس الإدارة بصدر القرار الجمهوري رقم (٨٣٥) بتاريخ (٢٢ مايو ٢٠١٤). وقد حدد قانون الإنشاء أهداف الهيئة فيما يلي :-

- ١- نشر الوعي بثقافة الجودة .
- ٢- التنسيق مع المؤسسات التعليمية بما يكفل الوصول إلى منظومة متكاملة من المعايير وقواعد مقارنات التطوير وآليات قياس الأداء استرشاداً بالمعايير الدولية بما لا يتعارض مع هوية الأمة .
- ٣- دعم القدرات الذاتية للمؤسسات التعليمية للقيام بالتقويم الذاتي .
- ٤- توكيد الثقة على المستوى المحلى والإقليمي والدولي في جودة مخرجات العملية التعليمية بما لا يتعارض مع هوية الأمة .
- ٥- التقويم الشامل للمؤسسات التعليمية وبرامجها طبقاً للمعايير القياسية والمعتمدة لكل مرحلة تعليمية ولكل نوع من المؤسسات التعليمية .

لقد وضعت الهيئة نصب أعينها هذه الأهداف في تحقيق رؤيتها المنبثقة من تحليل الوضع الراهن للوقوف على نقاط القوى والضعف والفرص والتحديات التي تواجهها (SWOT Analysis) ، ثم بنت خطتها على محاور أساسية .

وقد اشتملت هذه الخطة على خطين متوازيين، الأول وهو الخطط والمهام العاجلة والتي لا تقبل الانتظار وهى الأمور المالية والإدارية ومعالجة الخلل في الرقابة المالية والاستعانة بالخبرات المالية والإدارية والقانونية التي تمكن الهيئة من التصدي للفساد ومن تصحيح الأوضاع وتحقيق الاستقرار فيها، (وسوف نتناول تلخيص هذه الانجازات في هذا التقرير)، والثاني هو العمل على تحقيق رؤية ورسالة الهيئة ومحاور وأهداف الخطة الإستراتيجية والتي تتمثل في الآتية :

رؤية الهيئة

” هيئة رائدة لضمان جودة التعليم والاعتماد معترف بها محلياً وإقليمياً ودولياً، وشريكاً فى تطوير التعليم فى مصر” .

رسالة الهيئة

”الارتقاء بمستوى جودة التعليم وتطويره المستمر واعتماد المؤسسات التعليمية، وفقاً لمعايير قومية تتسم بالشفافية وتتلاءم مع المعايير القياسية والدولية”

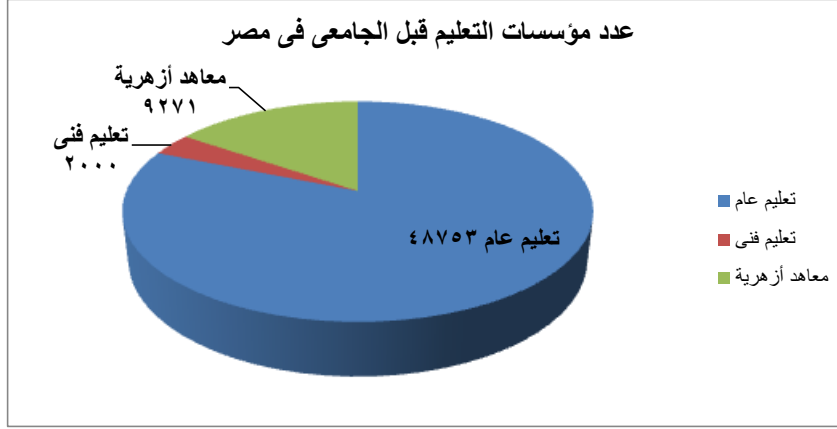
المحاور الاستراتيجية للهيئة القومية لضمان جودة التعليم والاعتماد ٢٠١٥/٢٠٢٠

المحاور الاستراتيجية	الغايات العامة
النقلة النوعية فى مخرجات العملية التعليمية	١-١ منظومة قومية تعليمية متكاملة من خلال تطوير وتفعيل الاطار القومى للمؤهلات
	٢-١ تطوير مواصفات الخريجين متطورة وتواكب متطلبات سوق العمل وتحديات العصر
	٣-١ استحداث منظومة التطوير والمراجعة الدورية للمواصفات
تأهيل واعتماد المؤسسات التعليمية	١-٢ تأهيل مراجعين على درجة كفاءة عالية لضمان مستوى المراجعة الخارجية
	٢-٢ تطوير عملية الاعتماد بما يتواءم مع متطلبات المرحلة
هيئة قومية رائدة ومعترف بها دوليا	١-٣ الاعتراف المتبادل بين الهيئة وهيئات عالمية
	٢-٣ تطوير اداء الهيئة لتتفق مع المعايير العالمية
	٣-٣ تحسين الصورة الذهنية للهيئة
	٤-٣ التواصل مع الوزارات والهيئات الحكومية للوصول إلى منظومة تعليمية متكاملة
	٥-٣ زيادة التواصل مع منظمات المجتمع المدنى ونشر الوعي وثقافة الجودة
منظومة اداء متميزة	١-٤ تطوير المنظومة الادارية والمالية
	٢-٤ اعادة هيكلة الهيئة وتطوير الاداء فى ضوء معايير وممارسات الاداء المتميزة
	٣-٤ نظام مؤسسي إدارة جودة متطورة وفعالة

حجم منظومة التعليم في جمهورية مصر العربية

نبذة عن التعليم قبل الجامعي

- إجمالي مؤسسات التعليم قبل الجامعي: ٦١٩٣٥ موزعة (٥٢٦٦٤ عام + ٩٢٧١ أزهريّة)



مؤسسات التعليم قبل الجامعي في مصر

نبذة عن التعليم العالي

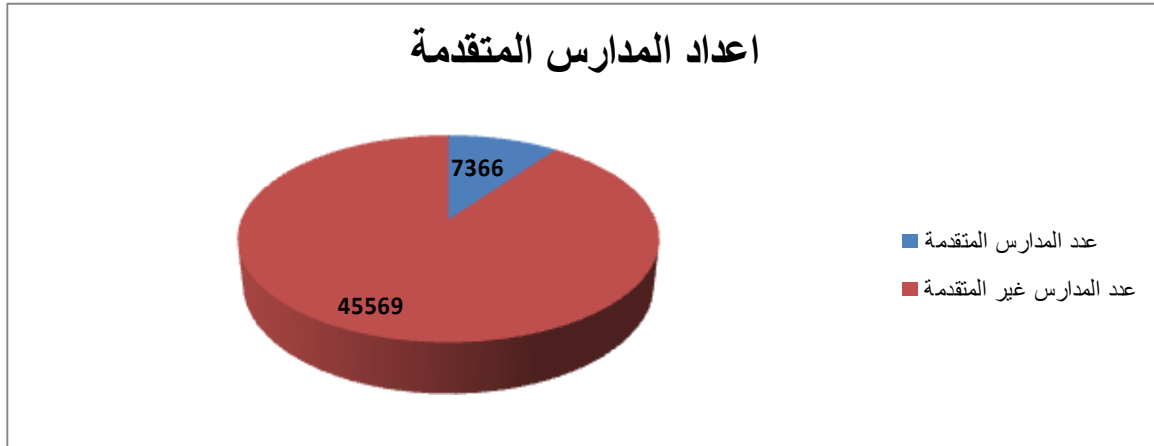
يشمل ما يقرب من (٨٦٦) كلية ومعهد عالي تخدم حوالي (٣,٦٨٥,٣٨٩) طالب موزعة كالتالي:

- ٥٤٠ كلية في ٤٧ جامعة حكومية وخاصة
- ٧٨ كلية ومعهد عالي تابعة لجامعة الأزهر .
- ٢٤٨ معهد تعليم عالي حكومي وخاص .



مؤسسات التعليم العالي في مصر

موجز أنشطة الهيئة فى التعليم قبل الجامعي منذ بدء نشاط الهيئة



إجمالى المؤسسات التعليمية التى تقدمت للهيئة منذ بدء نشاطها ٧٢٦٦ مؤسسة تعليمية بنسبة ١٢% من إجمالى عدد

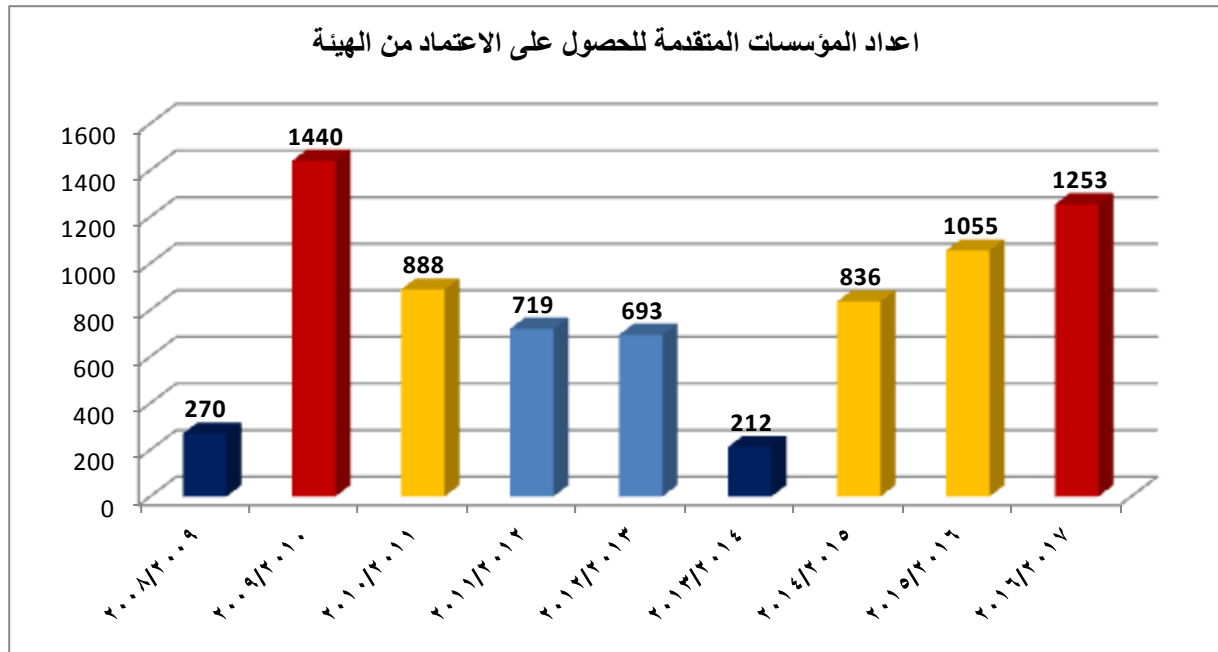
مؤسسات التعليم قبل الجامعى فى مصر تم اعتماد ٤٥٦١ مدرسة تقريبا بنسبة ٨,٦% من إجمالى عدد المؤسسات التعليمية ،

ومن هذا العدد تم انتهاء صلاحية اعتماد ١٢٨٢ مدرسة.

بلغت اعداد مؤسسات التعليم قبل الجامعى المتقدمة للحصول على الاعتماد هذا العام ٢٠١٧/٢٠١٦م عدد (١٢٥٢) مؤسسة

بياناتها كالتالى :

- ١١٥٢ مدرسة تعليم عام
- ١٠٠ معهد أزهري



رسم بياني يوضح أعداد المؤسسات المتقدمة للهيئة خلال الأعوام الدراسية

موجز أنشطة الهيئة في التعليم قبل الجامعي لعام ٢٠١٦/٢٠١٧ م

أ- مؤسسات التعليم قبل الجامعي (تعليم عام)

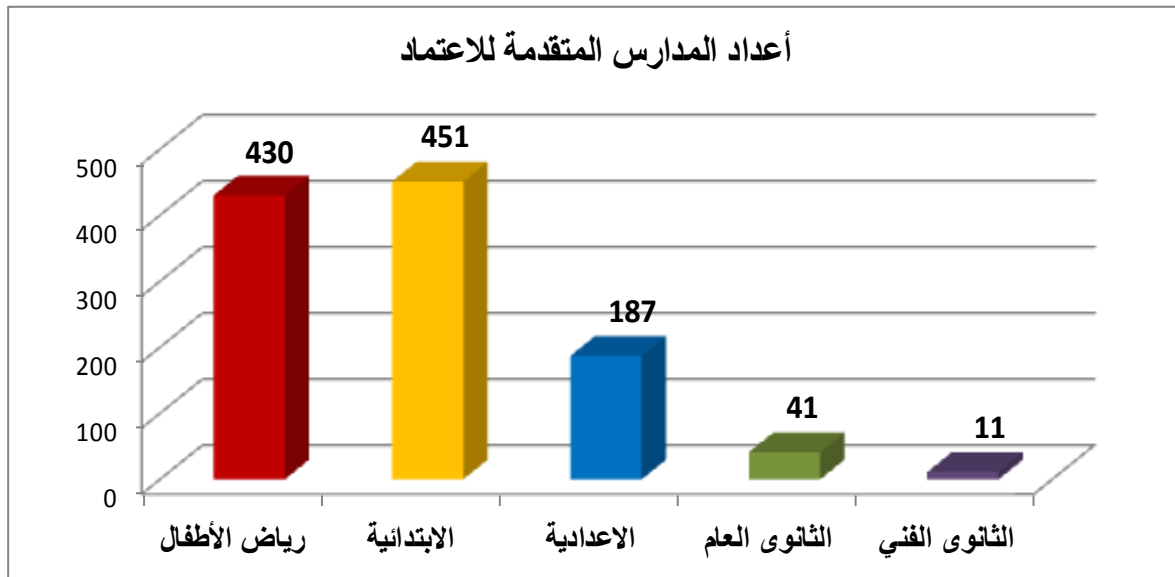
١- زيارات الاعتماد

بلغت عدد مؤسسات التعليم قبل الجامعي التي تقدمت للحصول على أعمال التقييم والمراجعة من قبل الهيئة (١١٥٣)

مدرسة للعام الدراسي ٢٠١٦/٢٠١٧ م، وتم تنفيذ الزيارة لعدد (١١٢٠) مدرسة، موزعة كالتالي:

- رياض الأطفال ٤٣٠ مدرسة
- الابتدائية ٤٥١ مدرسة
- الاعدادية ١٨٧ مدرسة
- الثانوي العام ٤١ مدرسة
- الثانوي الفني ١١ مدرسة

وتم تأجيل الزيارة لعدد (٣٣) مدرسة لظروف خاصة بناءً على طلب المدارس

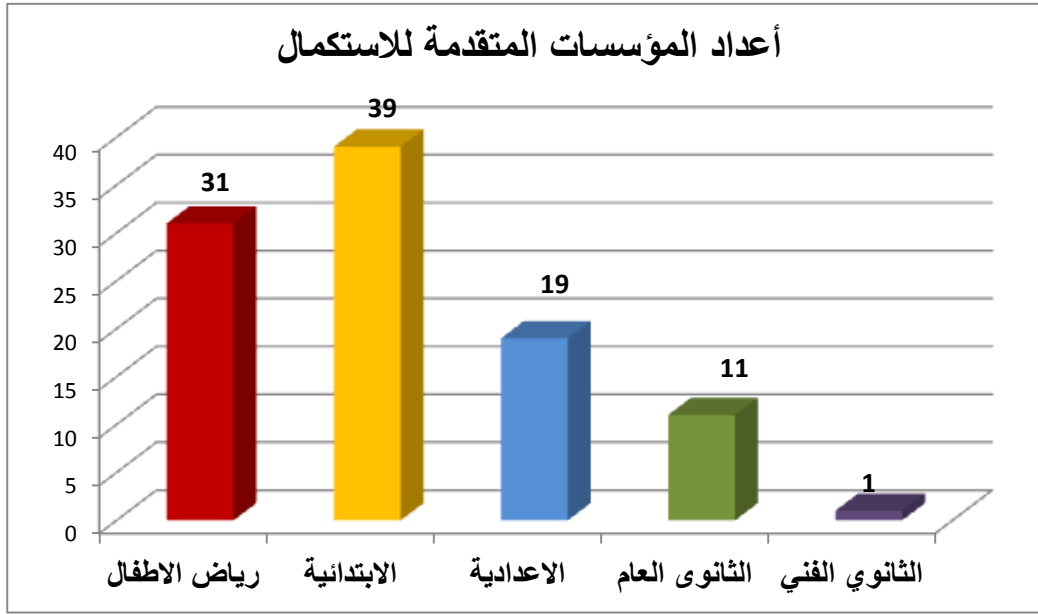


شكل بياني يوضح أعداد مؤسسات التعليم العام قبل الجامعي المتقدمة للحصول على الاعتماد

أ- زيارات الاستكمال

تقدم للهيئة خلال العام ٢٠١٦/٢٠١٧م (١٠١) بطلب زيارة زيارة استكمال وقامت الهيئة بتنفيذ كل الزيارات للمدارس المرجاة ، ماعدا مدرسة واحدة طلبت تأجيل الزيارة ، وكان بيان المدارس التي تقدمت بطلب استكمال الزيارة الميدانية للحصول على الاعتماد وكانت موزعة كالتالي :

- رياض الأطفال ٣١ مدرسة
- الابتدائية ٣٩ مدرسة
- الاعدادية ١٩ مدرسة
- الثانوي العام ١١ مدرسة
- الثانوي الفني ١ مدرسة



شكل بياني يوضح أعداد مؤسسات التعليم العام قبل الجامعي المتقدمة لاستكمال الزيارة الميدانية

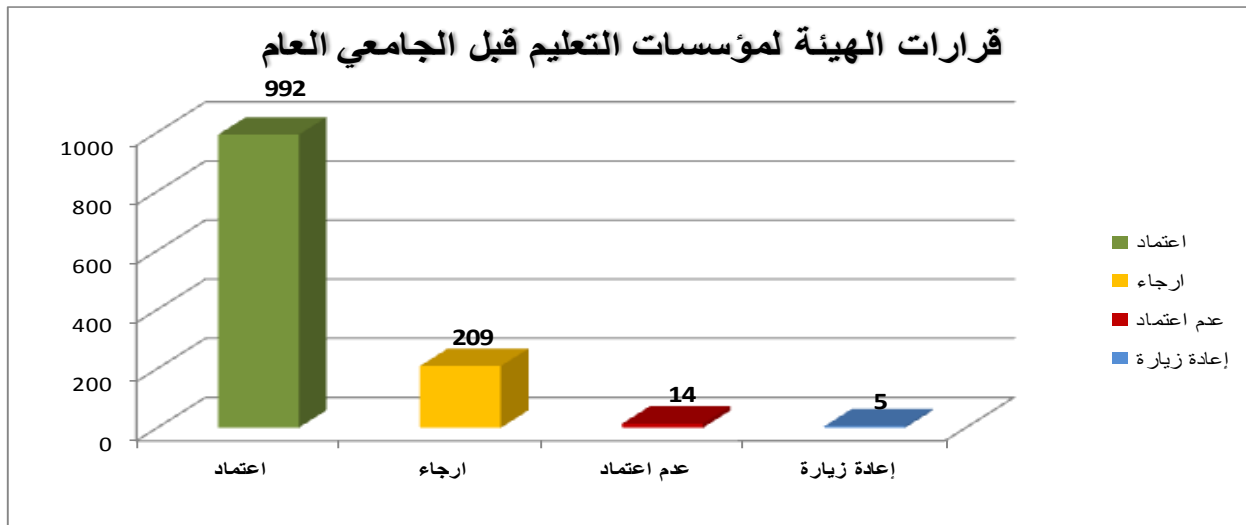
قرارات الهيئة في شأن مؤسسات التعليم قبل الجامعي العام خلال عام ٢٠١٧/٢٠١٦

قامت الهيئة بتنفيذ إجمالي عدد زيارات (١٢٢٠) زيارة بأنواعها المختلفة (اعتماد – استكمال – تفقدية) خلال العام

الدراسي ٢٠١٧/٢٠١٦ م ، وقد كان قراراتها على النحو التالي :

- (٩٩٢) قرار اعتماد
- (٢٠٩) قرار إرجاء
- (١٤) عدم اعتماد
- (٥) إعادة زيارة (زيارة تفقدية)

تعليم عام														قرار الاعتماد
النسبة المئوية %	اجمالي	اجمالي الخاص	اجمالي الحكومي	ثانوى فنى حكومي	ثانوى عام		اعدادى		ابتدائى		رياض اطفال			
					خاص	حكومي	خاص	حكومي	حكومي	خاص	خاص	حكومي		
٨١,٣	٩٩٢	١٣٥	٨٥٧	٨	٣١	٢	١٢٨	٢٨	٥٣	٣١٤	٥٢	٣٧٦	الإعتماد	
١٧,١	٢٠٩	٩	٢٠٠	٣	١٥	١	٤١	٤	٣	١١١	١	٣٠	إرجاء	
١,١	١٤	٠	١٤	١	١	٠	٤	٠	٠	٧	٠	١	عدم الإعتماد	
٠,٤	٥	٠	٥	٠	٠	٠	١	٠	٠	١	٠	٣	زيارة تفقدية (إعادة زيارة)	
	١٢٢٠	١٤٤	١٠٧٦	١٢	٤٧	٣	١٧٤	٣٢	٥٦	٤٣٣	٥٣	٤١٠	المجموع الكلي	



شكل بياني يوضح قرارات الهيئة لمؤسسات التعليم قبل الجامعي خلال العام ٢٠١٧/٢٠١٦

*ملحق رقم ١ قرارات مؤسسات التعليم قبل الجامعي العام في كل محافظة للعام ٢٠١٧/٢٠١٦ م

أعداد المدارس المتوقع تقدمها في العام الدراسي ٢٠١٧/٢٠١٨ وفقاً لخطة الوزارة

المحافظة	مرحلة رياض الأطفال	باقي المراحل	إجمالي المدارس
الاسماعيلية	٨	١٢	٢١
السويس	٥	١٣	١٨
الشرقية	١٧	٥١	٦٨
بورسعيد	٧	١٧	٢٤
جنوب سيناء	٣	١٥	١٨
شمال سيناء	٤	٣٣	٣٧
الاسكندرية	١٥	٣٥	٥٠
البحيرة	٢٣	١٠٠	١٢٣
مطروح	٣	١٤	١٧
الدقهلية	٢٨	٧٠	٩٨
الغربية	١٨	٣٠	٤٨
دمياط	١٥	٥٥	٧٠
كفر الشيخ	٢٢	٨٠	١٠٢
الاقصر	٨	٢٧	٣٥
اسوان	١١	٤٩	٦٠
اسيوط	٣٨	٤٥	٨٣
البحر الاحمر	٤	٧	١١
المنيا	١٥	٣١	٤٦
الوادى الجديد	٣	٢٧	٣٠
سوهاج	٢٤	٢٢	٤٦
قنا	٢٥	٦٠	٨٥
القليوبية	٨	٣٥	٤٣
المنوفية	٣٠	٥٠	٨٠
الجيزة	٤	١٦	٢٠
الفيوم	١٧	٢٣	٤٠
القاهرة	٢٨	١٥٠	١٧٨
بنى سويف	٤	٤٥	٤٩
الاجمالي	٣٨٧	١١١٣	١٥٠٠

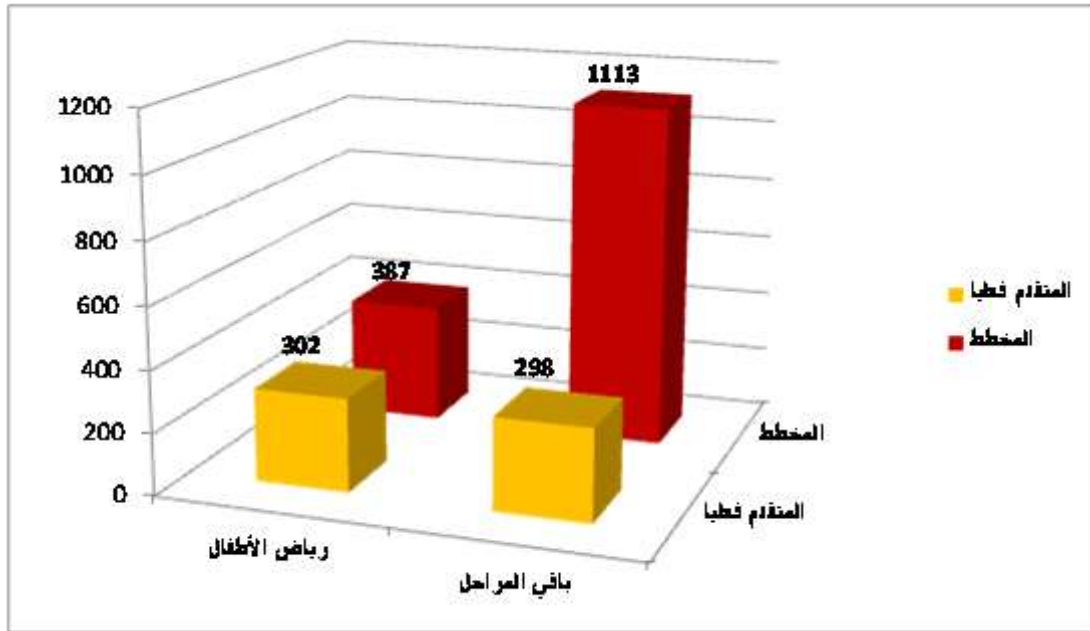
المنفذ من خطة الوزارة حتى ديسمبر ٢٠١٧

تم تقديم (٦٠٠) مدرسة حتى ديسمبر ٢٠١٧ تمت زيارتهم بالكامل باستثناء ٣٥ مدرسة طالبت بتأجيل الزيارة حتى

الفصل الدراسي الثاني وجارى عمليات إعداد التقارير .

المرحلة التعليمية	ابتدائي	اعدادى	ثانوى عام	ثانوى فنى	رياض اطفال	الإجمالي
اعداد المدارس	٢٠٢	٦٩	٢٢	٥	٣٠٢	٦٠٠

نسبة المتقدم فعلياً إلى المخطط من خطة الوزارة



ش

شكل بياني يوضح أعداد مؤسسات التعليم قبل الجامعى العام المتقدمة من اجمالي الأعداد المخططة للتقدم خلال العام ٢٠١٧/٢٠١٨

ب- معاهد التعليم الأزهرى

ب-١ زيارات الاعتماد

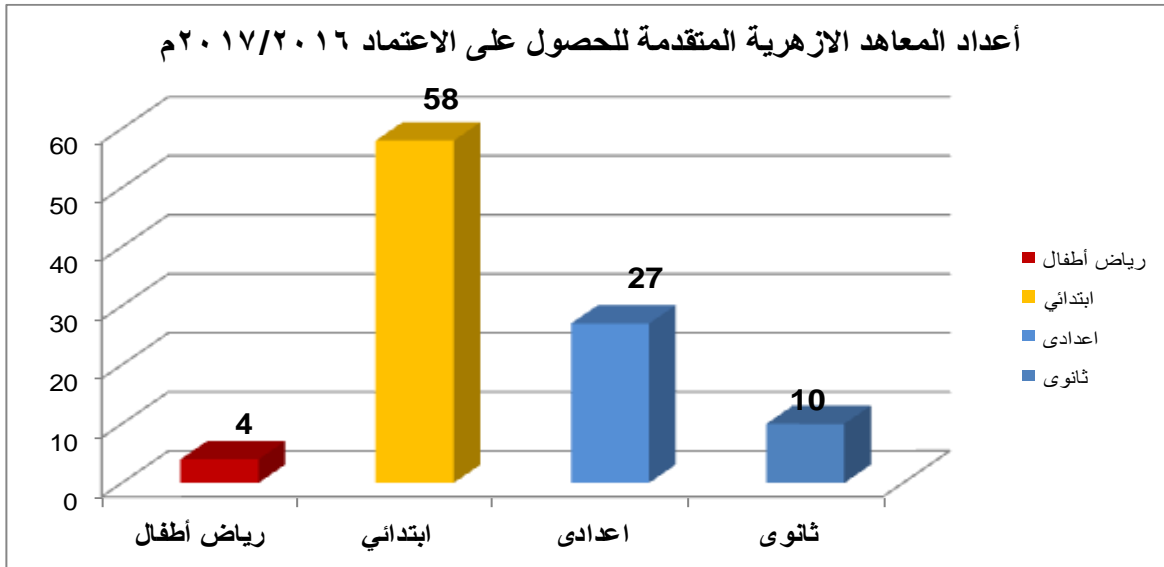
بلغت عدد معاهد التعليم قبل الجامعي (الأزهرية) التى تقدمت للحصول على أعمال التقويم والمراجعة من قبل الهيئة

(١٠٠) معهد أزهرى للعام الدراسي ٢٠١٦/٢٠١٧ م،

موزعة كالتالي:

- رياض أطفال ٤ معهد أزهرى
- الابتدائية ٥٨ معهد أزهرى
- الاعدادية ٢٧ معهد أزهرى
- الثانوي العام ١٠ معهد أزهرى

وتم تأجيل زيارة معهد أزهرى واحد لظروف خاصة.



شكل بياني يوضح أعداد مؤسسات التعليم الأزهرى قبل الجامعى المتقدمة للحصول على الاعتماد

ب- زيارات الاستكمال

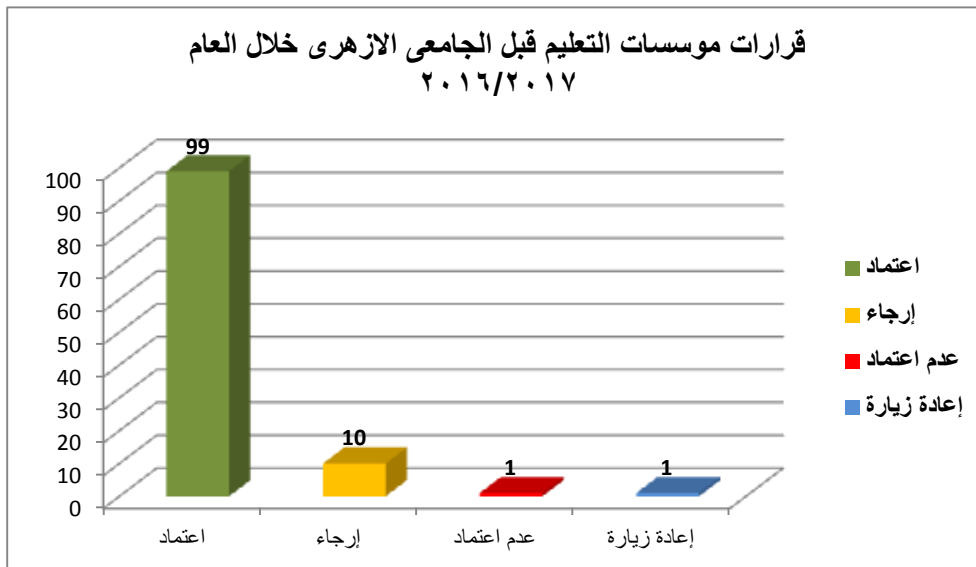
بلغت عدد معاهد التعليم قبل الجامعي (الأزهرية) التي تقدمت للحصول على زيارة استكمال من الهيئة (١٠) معاهد في

العام الدراسي ٢٠١٧/٢٠١٦ توزيعها كالتالي :

- الابتدائية ٨ معهد أزهرى
- الاعدادية ١ معهد أزهرى
- الثانوي العام ١ معهد أزهرى

قرارات الهيئة فى زيارات التقييم والاعتماد لمؤسسات التعليم قبل الجامعى الأزهرى خلال العام الدراسي ٢٠١٧/٢٠١٦ م.

النسبة المئوية %	الاجمالي	تعليم أزهرى				قرار الاعتماد
		رياض اطفال	ابتدائى	اعدادى	ثانوى ازهرى	
		حكومي	حكومي	حكومي	حكومي	
٨٩,٢ %	٩٩	٤	٥٩	٢٦	١٠	الإعتماد
٩,٠ %	١٠	٠	٦	٢	١	إرجاء
٠,٩ %	١	٠	١	٠	٠	عدم الإعتماد
٠,٩ %	١	٠	١	٠	٠	زيارة تفقدية
	١١١	٤	٦٧	٢٩	١١	المجموع الكلي



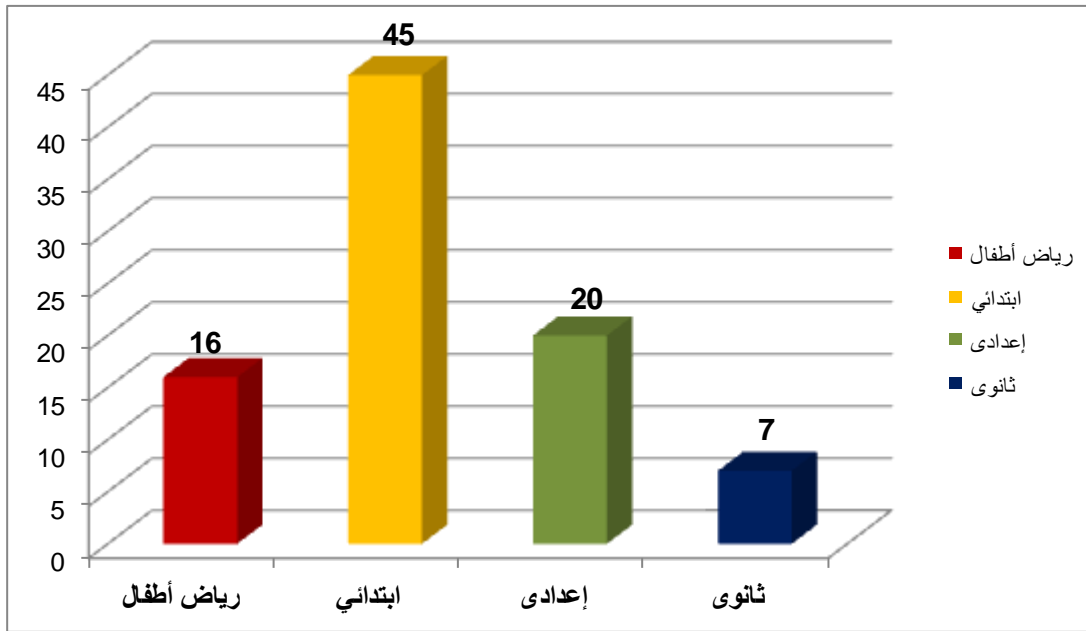
شكل بيانى يوضح قرارات الهيئة لمؤسسات التعليم قبل الجامعى الأزهرى خلال العام ٢٠١٧/٢٠١٦ م

أعداد المعاهد الأزهرية التي تقدمها في العام الدراسي ٢٠١٧/٢٠١٨

تقدم للهيئة حتى شهر ديسمبر ٢٠١٧ (٨٨) معهد أزهرى قامت الهيئة بزيارة (٧٢) معهد وطالب ١٦ معهد بتأجيل

الزيارة للفصل الدراسي الثاني، وجارى إعداد التقارير للمعاهد التي تمت زيارتها.

المرحلة	ابتدائى ازهرى	اعدادى ازهرى	ثانوى ازهرى	رياض اطفال ازهرى	الإجمالي
الإجمالي	٤٥	٢٠	٧	١٦	٨٨



شكل بياني يوضح أعداد المؤسسات التعليمية قبل الجامعي الأزهرى المتقدمة للهيئة خلال العام ٢٠١٧/٢٠١٨

موجز أنشطة الهيئة في التعليم العالي منذ بدء نشاط الهيئة

عدد مؤسسات وبرامج التعليم العالي المتقدمة للحصول على الاعتماد من الهيئة عدد ٢٣٨ مؤسسة وبرنامج مقسمه إلي :

• عدد (٢٢٢) معهد وكلية

• عدد (١٥) برامج

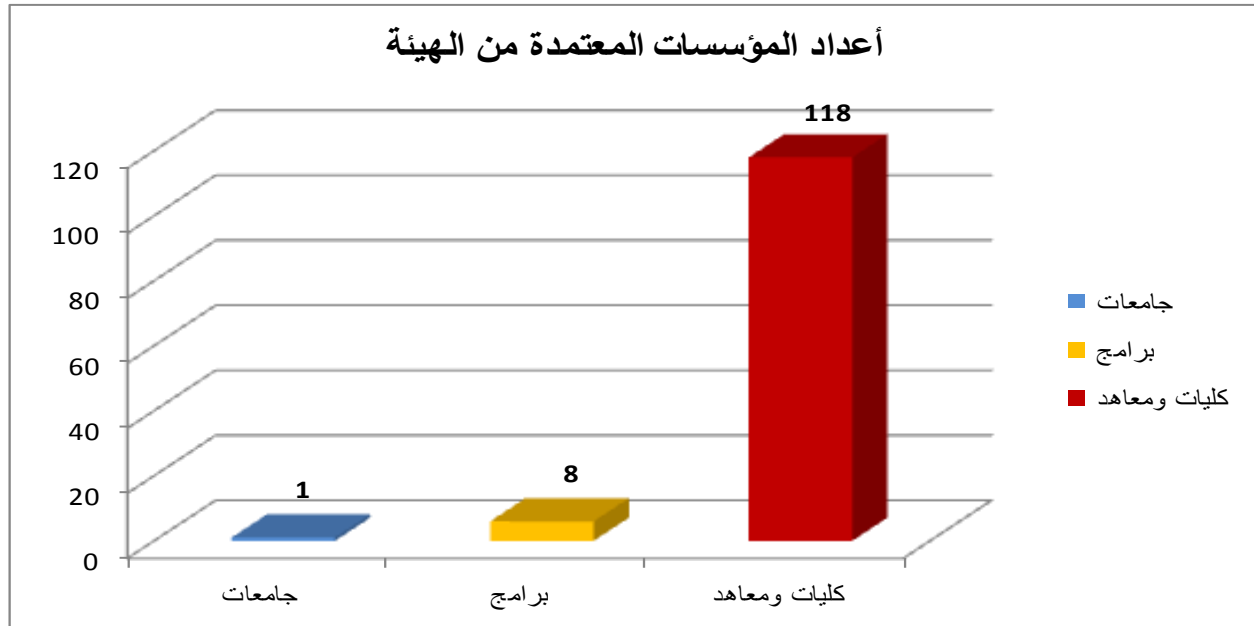
• عدد (٢) جامعة

عدد مؤسسات وبرامج التعليم العالي الحاصلة على قرار الاعتماد من الهيئة عدد ١٤١ مؤسسة وبرنامج وجامعة مقسمه إلي :

• ١ جامعة

• ١١٨ كلية ومعهد عالي منهم ١٣ خاص وأجنبي

• ٨ برامج تعليمية



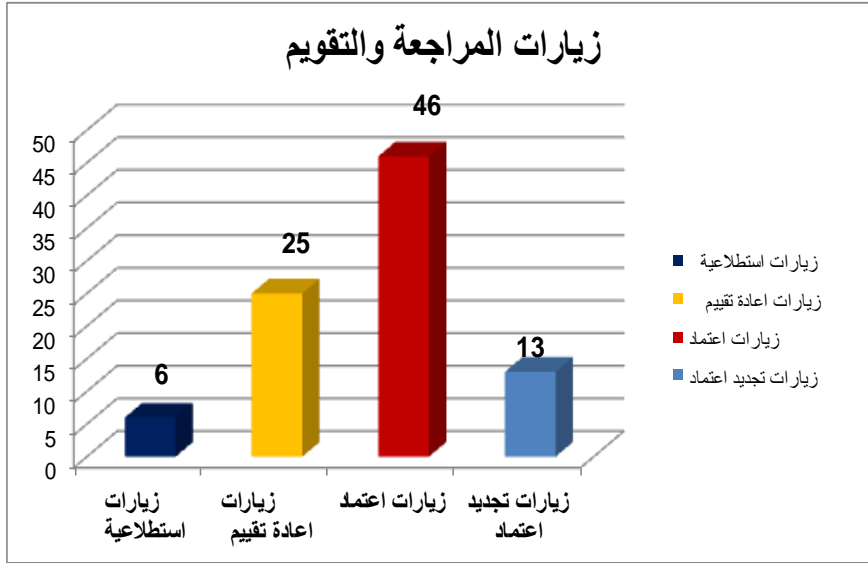
شكل يوضح عدد مؤسسات التعليم العالي المعتمدة من الهيئة

موجز أنشطة الهيئة في التعليم العالي لعام ٢٠١٧/٢٠١٦ م

تأهيل واعتماد مؤسسات التعليم العالي خلال عام ٢٠١٧/٢٠١٦

عدد المؤسسات التي تقدمت للهيئة خلال هذا العام (٩٩) ، وقد قامت الهيئة بعمل عدد (٩٠) زيارة مراجعة ، وتقويم للعديد

من المؤسسات والبرامج التعليمية المتقدمة ، وتم تأجيل عدد (٩) زيارات للعام القادم لأسباب خاصة وكانت كالتالي :



- (٦) زيارات استطلاعية

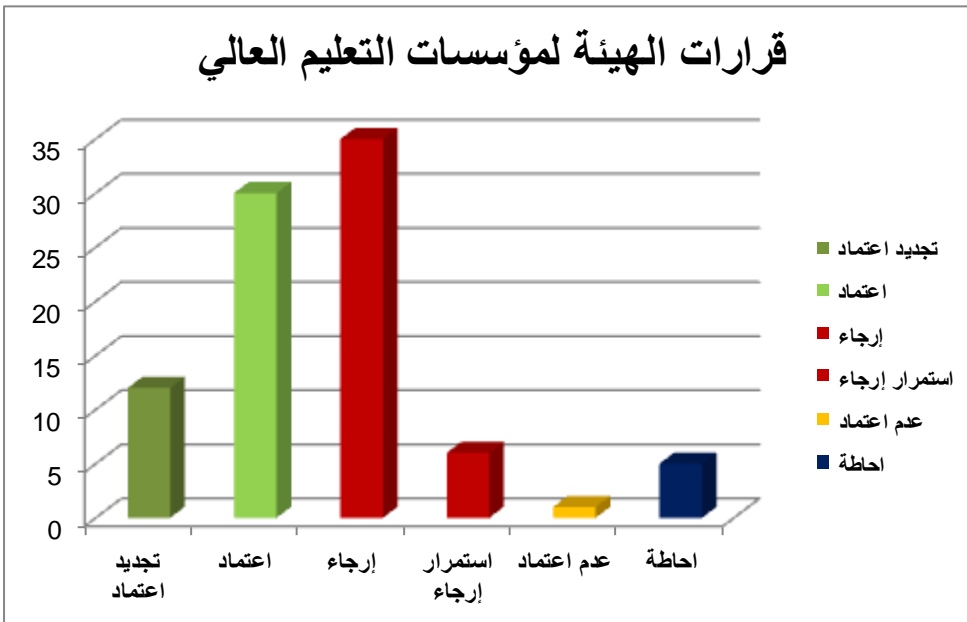
- (٢٥) زيارات اعادة تقييم

- (٤٦) زيارات اعتماد

- (١٣) زيارات تجديد الاعتماد

شكل بياني يوضح أعداد مؤسسات التعليم العالي التي تمت مراجعتها وتقويمها هذا العام من الهيئة

قرارات الهيئة في شأن مؤسسات التعليم العالي خلال عام ٢٠١٧/٢٠١٦



- (٦) قرارات إحاطة

- (٢٠) قرار اعتماد

- (١٢) قرار تجديد اعتماد

- (٣٥) قرار إرجاء

- (١) برنامج عدم اعتماد

- (٦) قرار استمرار إرجاء

شكل بياني يوضح قرارات مؤسسات التعليم العالي التي تمت مراجعتها وتقويمها هذا العام من الهيئة

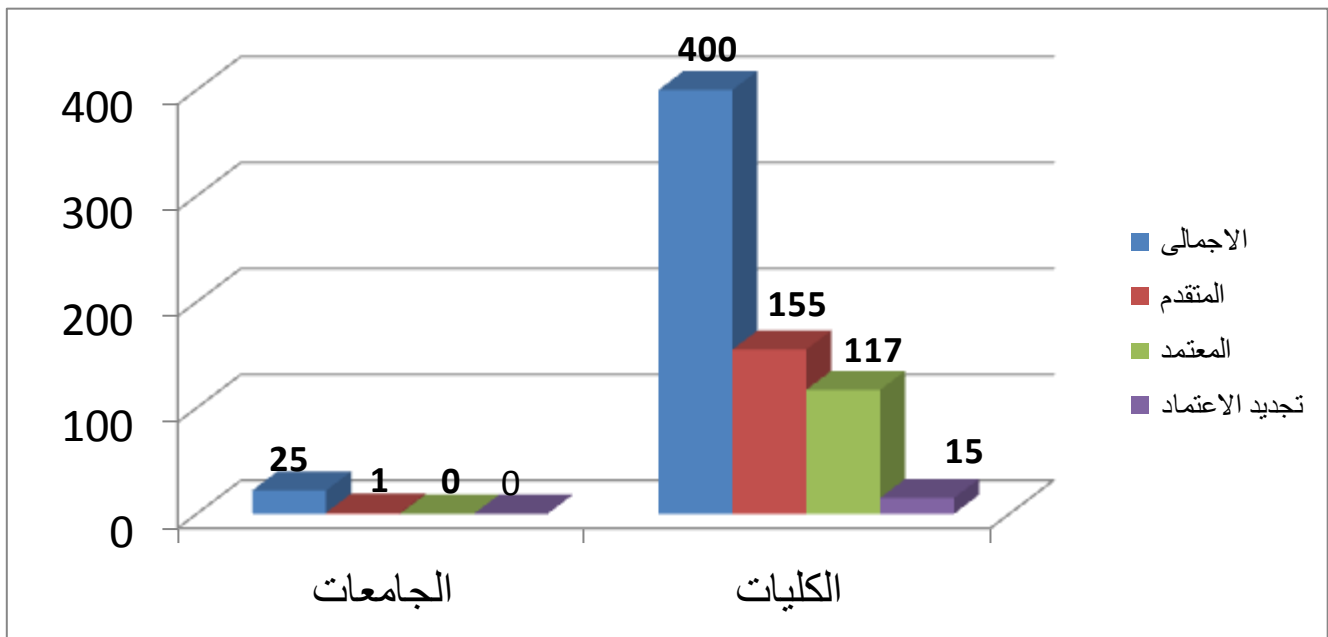
موقف مؤسسات التعليم العالي الحكومية من الاعتماد من الهيئة

• يبلغ عدد الجامعات الحكومية ٢٥ جامعة بها عدد الكليات ٤٠٠ كلية

• عدد الكليات المتقدمة للحصول على الاعتماد ١٥٥ كلية وبرنامج

• عدد الكليات والبرامج المعتمدة ١١٧ كلية وبرنامج

• عدد الكليات الحاصلة على قرار بتجديد الاعتماد ١٥ كلية



شكل بياني يوضح موقف مؤسسات التعليم العالي الحكومية من الاعتماد من الهيئة

□

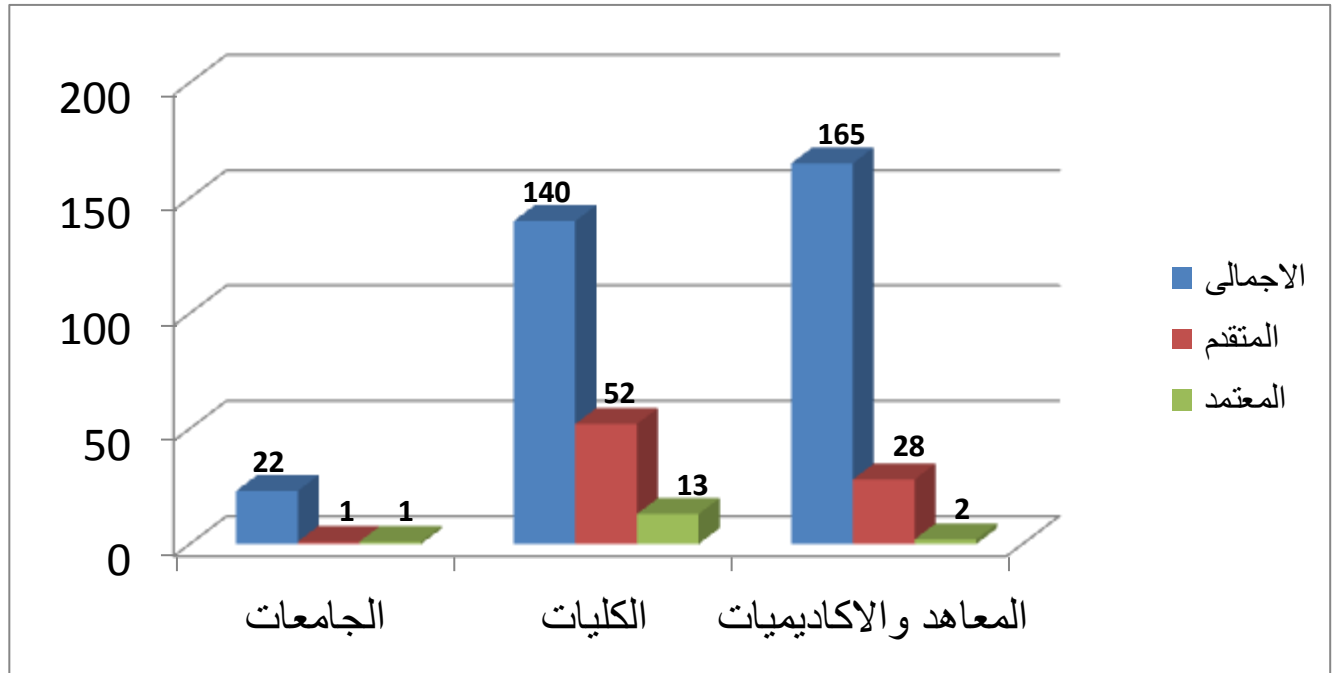
□

موقف مؤسسات التعليم العالي الخاصة من الاعتماد من الهيئة

- عدد الجامعات الخاصة ٢٢ جامعة تقدم منها جامعة واحدة وحصلت على الاعتماد
- عدد الكليات داخل الجامعات الخاصة ١٤٠ كلية تقدم منهم ٥٢ كلية وبرنامج حصل منها ١٣ كلية / برنامج على

الاعتماد

- عدد المعاهد والأكاديميات الخاصة ١٦٥ تقدم منها ٢٨ حصل منها ٢ على الاعتماد



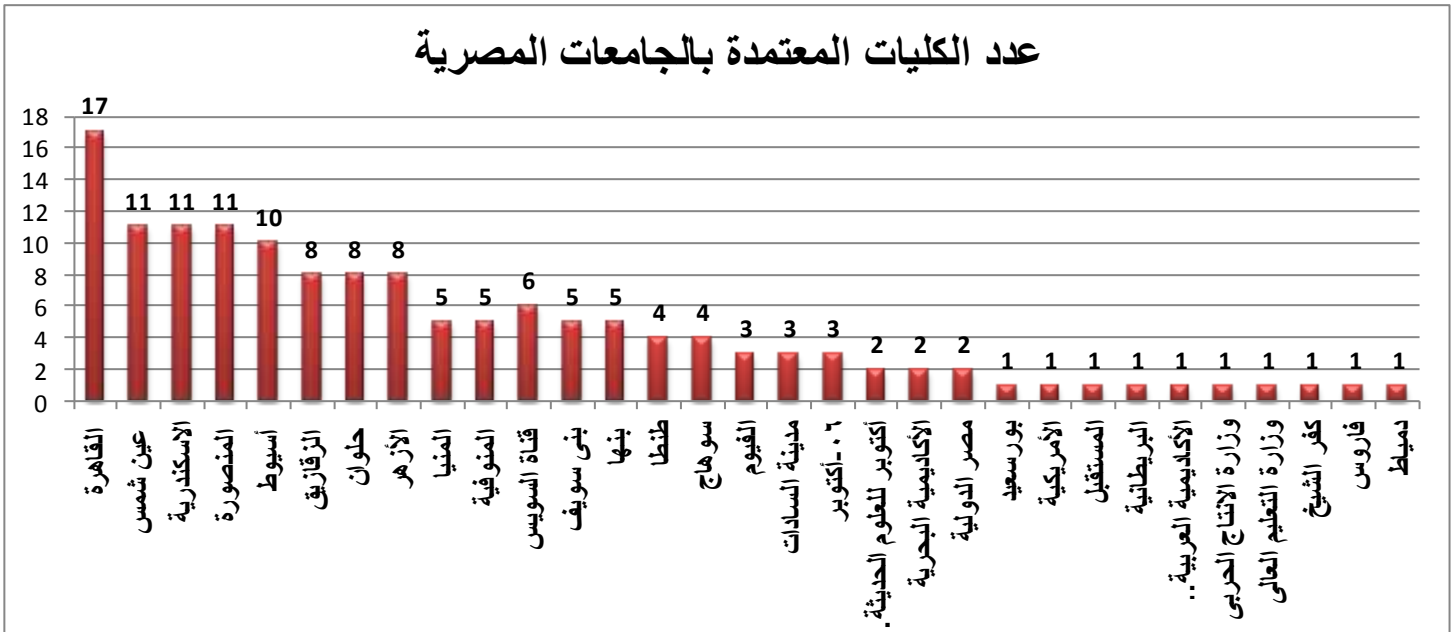
شكل بياني يوضح موقف مؤسسات التعليم العالي الخاصة من الاعتماد من الهيئة

موقف كليات جامعة الأزهر من التقدم للاعتماد من الهيئة

- يبلغ عدد الكليات بجامعة الأزهر ٧٨ كلية
- بلغ عدد الكليات المتقدمة من جامعة الأزهر للاعتماد من الهيئة (٨) كليات وصدر قرار باعتماد (٨) كليات تم اعتماد (٧) كليات منها خلال العام الأكاديمي ٢٠١٧/٢٠١٦.

*ملحق رقم (٤) يوضح كليات جامعة الأزهر المعتمدة من الهيئة خلال عام ٢٠١٧/٢٠١٦م

الكليات المعتمدة بالجامعات المصرية منذ نشأة الهيئة وحتى ديسمبر ٢٠١٧



شكل يبين يوضح اعداد الكليات المعتمدة فى الجامعات المصرية

إعداد معايير قطاع التعليم العالي خلال عام ٢٠١٦/٢٠١٧

- المعايير القومية الأكاديمية المرجعية لقطاع الصيدلة (الإصدار الثاني - ٢٠١٧)
- المعايير القومية الأكاديمية المرجعية لقطاع التمريض (الإصدار الثاني - ٢٠١٧)
- معايير اعتماد الجامعات (الإصدار الثاني - ٢٠١٧)
- المعايير القومية الأكاديمية المرجعية لقطاع الطب (الإصدار الثاني - ٢٠١٧)
- قطاع الدراسات الإسلامية والعربية (جامعة الأزهر)
- المعايير الأكاديمية المرجعية (ARS)

تحكيم واعتماد المعايير الأكاديمية المرجعية (ARS) وذلك كالتالي :

- عدد (٣٦) ARS لعدد (١٩) كلية في عدد (٥) تخصصات هي (الآثار / الهندسة / الإعلام / الزراعة / نظم المعلومات / التكنولوجيا الحيوية / الإدارة).

تدريب وتأهيل المراجعين وكوادر الجودة ونشر ثقافة الجودة فى المؤسسات التعليمية خلال

عامى ٢٠١٦/٢٠١٧

أولاً : إعداد البرامج التدريبية :

أ- برامج تدريبية تم تطويرها :

• تم تطوير البرامج التدريبية لمؤسسات التعليم قبل الجامعى (دورة المهارات والممارسات الجيدة لمؤسسات التعليم قبل الجامعى - الدورة المتقدمة).

• تم تطوير البرامج التدريبية لمؤسسات التعليم قبل الجامعى (التقويم الذاتى باصدارها الجديد بمسمى "التقويم الذاتى وضمان جودة مؤسسات التعليم قبل الجامعى".

• تم تطوير البرامج التدريبية لكليات ومعاهد التعليم العالى (التقويم الذاتى /المراجعة الخارجية) طبقا لدليل الاعتماد اصدار ٢٠١٥.

• تطوير البرنامج التدريبي بروتوكولات زيارة المراجعة الخارجية لكليات ومعاهد التعليم العالى.

• تم تطوير البرنامج التدريبي دور الطالب فى جودة التعليم.

ب- برامج تدريبية جديدة تم تصميمها وإعدادها :

• تم إعداد البرنامج التدريبي الجديد بمسمى " مهارات كتابة التقارير وفنيات المراجعة الخارجية المتقدمة لمؤسسات التعليم قبل الجامعى".

• التقويم الذاتى لكليات ومعاهد التعليم العالى الجهاز الإدارى.

• برنامج المراجعة الداخلية لمؤسسات رياض الأطفال.

• برنامج دور منسق الجودة داخل مؤسسات التعليم قبل الجامعى.

ثانياً : البرامج التدريبية المنفذة :

• إجمالى عدد الدورات التدريبية ٨٤٩ دورة.

• تم عقد ٣١٥ دورة تدريبية لكليات ومعاهد التعليم العالى.

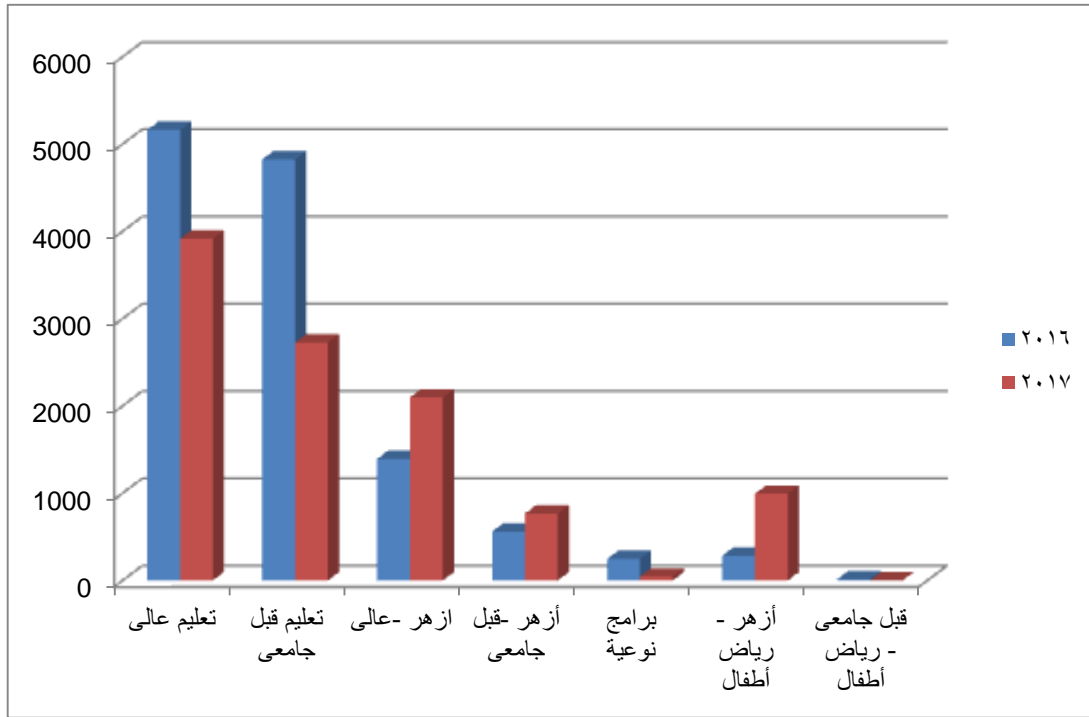
- تم عقد ١٥١ دورة تدريبية لكليات ومعاهد التعليم العالي الأزهرى.
- تم عقد ٢٥٩ دورة تدريبية لمؤسسات التعليم قبل الجامعى.
- تم عقد ٥٧ دورة تدريبية لمؤسسات التعليم قبل الجامعى الأزهرى.
- تم عقد ٥٤ دورة تدريبية لرياض الأطفال قبل جامعى - أزهري.
- تم عقد ١٢ دورة تدريبية لرياض الأطفال قبل جامعى .

• إجمالي عدد المتدربين ٢٣٠٢٠ متدرب .

- تم تدريب ٩٠٧٨ متدرب من السادة أعضاء هيئة التدريس (التعليم العالي).
- تم تدريب ٣٤٩٠ متدرب من السادة أعضاء هيئة التدريس الأزهرى.
- تم تدريب ٧٥٤٩ متدرب من مؤسسات التعليم قبل الجامعى.
- تم تدريب ١٣٢٦ متدرب من مؤسسات التعليم قبل الجامعى الأزهرى.
- تم تدريب ١٢٧٥ متدرب من مؤسسات رياض الأطفال قبل جامعى - أزهري.

جدول يوضح اعداد الدورات التدريبية وأعداد المتدربين تبعا لقطاع التعليم خلال عامى ٢٠١٧/٢٠١٦

٢٠١٧				٢٠١٦				قطاع التعليم
عدد الساعات	عدد الأيام	عدد المتدربين	عدد الدورات	عدد الساعات	عدد الأيام	عدد المتدربين	عدد الدورات	
٢١١٠	٤٢٢	٣٩١٦	١٦٠	٢٠٦٥	٤١٣	٥١٦٢	١٥٥	تعليم عالى
٢٢٠٠	٤٤٠	٢٧٢٥	١٢٤	١٢٨٠	٢٥٦	٤٨٢٤	١٣٤	تعليم قبل جامعى
١٢٠٠	٢٤٠	٢٠٩٧	٨٨	٨٦٠	١٧٢	١٣٩٣	٦٣	ازهر -عالى
٦٤٥	١٢٩	٧٦٦	٣٣	٤١٠	٨٢	٥٦٠	٢٤	أزهر -قبل جامعى
٤٠	٨	٤٤	٢	٨٥	١٧	٢٤٦	١١	برامج نوعية
٧٦٥	١٥٣	٩٩٣	٤٢	٢٤٠	٤٨	٢٨٢	١٢	أزهر - رياض أطفال
٠	٠	٠	٠	١٠	٢	١٢	١	قبل جامعى - رياض أطفال
٦٩٦٠	١٣٩٢	١٠٥٤١	٤٤٩	٤٩٥٠	٩٩٠	١٢٤٧٩	٤٠٠	الإجمالى



شكل بياني يوضح أعداد المتدربين وفقاً لقطاع التعليم خلال عامي ٢٠١٦/٢٠١٧

أنشطة أخرى:

- تم عقد الاختبار الإلكتروني لمؤسسات التعليم قبل الجامعي بتاريخ ٢٠-٩-٢٠١٦ لعدد ٣٢٦ مشارك.
- تم عقد الاختبار الإلكتروني لمؤسسات التعليم قبل الجامعي بتاريخ ١٨-٢-٢٠١٧ لعدد ٢١١ مشارك.
- تم عقد الاختبار الإلكتروني لمؤسسات التعليم قبل الجامعي بتاريخ ٢٢-٢-٢٠١٧ لعدد ٢٢٦ مشارك.
- تم عقد الاختبار الإلكتروني لمؤسسات التعليم قبل الجامعي بتاريخ ٤-٤-٢٠١٧ لعدد ٣٦٢ مشارك.
- تم عقد ورشة عمل تنويرية لمدرسين مؤسسات التعليم قبل الجامعي بتاريخ ١٨-٧-٢٠١٦ لعدد ٢٩ مشارك.
- تم عقد ورشة عمل لمؤسسات التعليم العالي لبرنامج التقييم الذاتي بتاريخ ٢٧-٢٧-٢٠١٦ لعدد ٦ مشاركين.
- تم عقد لقاء تنويري لمؤسسات التعليم قبل الجامعي لبرنامج التقييم الذاتي لنواتج التعلم بتاريخ ٢٨-٩-٢٠١٦ لعدد ٣٦ مشارك.

- تم عقد لقاء تنويرى لمدرسين مؤسسات التعليم قبل الجامعى لبرنامجى المراجعة الخارجية والمهارات والممارسات الجيدة بتاريخ ١٥-١٠-٢٠١٦ لعدد ٤١ مشارك.
- تم عقد ورشة عمل لمؤسسات التعليم العالى لبرنامج المراجعة الخارجية بتاريخ ١٠-١١-٢٠١٦ لعدد ٢١ مشارك.
- تم عقد ورشة عمل لمدرسي التعليم قبل الجامعى لبرنامج نواتج التعلم وخرائط المنهج بتاريخ ١٩-١١-٢٠١٦ لعدد ٢٢ مشارك.
- تم عقد ورشة عمل ” معايير اعتماد الكليات لكليات ومعاهد التعليم العالى ” بتاريخ ٢-١-٢٠١٧ بجامعة القاهرة لعدد ٤٠ مشارك.
- تم عقد ورشة عمل معايير اعتماد قطاع التمريض بتاريخ ٢٠-٤-٢٠١٧ لعدد ٤٧ مشارك.
- تم عقد ورشة عمل معايير اعتماد قطاع الصيدلة بتاريخ ٢٠-٤-٢٠١٧ لعدد ٦٢ مشارك.
- تم عقد ورشة عمل معايير اعتماد القطاع الطبى بتاريخ ٢٢-٤-٢٠١٧ لعدد ٣٠ مشارك.
- تم عقد ورشة عمل معايير اعتماد الجامعات بتاريخ ٢٢-٤-٢٠١٧ لعدد ٩٥ مشارك.
- تم عقد ورشة دور الطالب فى جودة التعليم بتاريخ ٢٢-٤-٢٠١٧ لعدد ٨٧ مشارك.
- تم عقد ورشة عمل الإطار القومى للمؤهلات بتاريخ ٢٣-٤-٢٠١٧ لعدد ٥٦ مشارك.

المؤتمر الدولي السنوي الرابع للهيئة

قامت الهيئة بعقد المؤتمر الدولي الرابع بعنوان "ضمان جودة التعليم: مد الجسور وتعزيز الثقة"، وذلك في الفترة من

٢٣ إلى ٢٤ إبريل ٢٠١٧م بفندق كونراد – القاهرة ويأتي عقد هذا المؤتمر في ضوء الدور المنوط به الهيئة لنشر ثقافة الجودة بين

المؤسسات التعليمية بشكل خاص وبين المجتمع بشكل عام وي طرح المؤتمر الدولي الرابع الموضوعات التالية للنقاش المجتمعي

بمشاركة واسعة من المعنيين:

- المجتمع وتوقعاته من مؤسسات التعليم.
- التحول للتعلم القائم على الكفايات: نحو نقلة نوعية في التعليم.
- إسهامات الأطراف المعنية وأدوارها المختلفة في ضمان جودة التعليم.
- بناء الثقة والاعتراف بالمؤهلات.
- الشبكات الدولية وبناء الثقة في المؤهلات
- تبادل الخبرات ونشر الممارسات الجيدة في مجال ضمان جودة التعليم.

ولقد تمثلت أهداف المؤتمر في الآتي:

- تعزيز دور الهيئة الريادي على المستوى المحلي والإقليمي.
- استشراف آليات وطرق لتعزيز مشاركة مجال الصناعة في التعليم.
- تدشين معايير الهيئة لاعتماد الجامعات.
- الوقوف على مستجدات الإطار الوطني للمؤهلات.
- آليات سد الفجوات في التعليم الفني.
- تحفيز التحول إلى التعلم القائم على الكفايات.

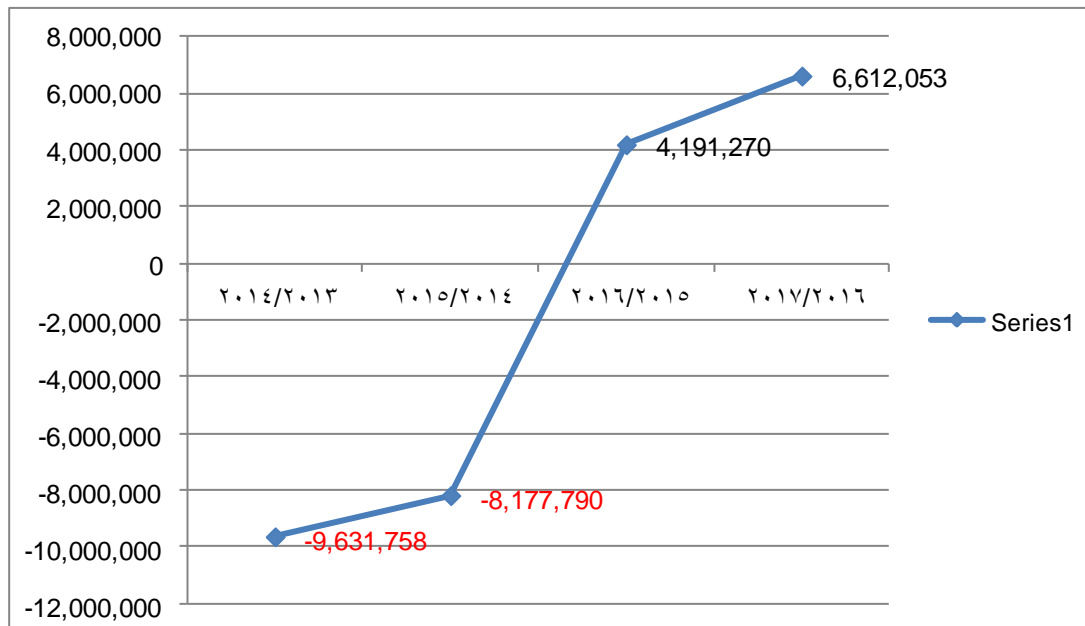
وقد جاءت أهم توصيات المؤتمر كالتالي :

- تطوير نظم التقويم والقياس لتلائم التطور في النظم المقترحة للقبول بالجامعات، والتدريب عليها.
- إدخال نظم إدارية مبتكرة لنظام التعليم المصري، تسمح باشتراك كافة المستفيدين من خدمات التعليم، وتعمل خارج الأطر التقليدية والروتينية وتستفيد من الخبرات الدولية.
- التأكيد على أهمية التحول إلى المعايير القومية المبنية على الجدارات COMPETENCY BASED، مع تطوير النواحي ونظم التدريب والتقييم لتتوافق مع هذا التغيير.
- الاهتمام بتوسيع المشاركة المصرية على الصعيد الأفريقي، والتأكيد على دور التعليم المصري في استعادة الدور المصري داخل القارة الأفريقية.
- مع التزايد المطرد في عدد الجامعات المصرية يؤكد المؤتمر على أهمية أن تكون الجامعات الجديدة غير نمطية وتعنى بالبرامج غير التقليدية.
- الاهتمام بنشر الوعي بقوانين حماية الملكية الفكرية داخل المجتمع التعليمي، والاستفادة من الاستثناءات التي تتيحها قوانين الملكية الفكرية لأغراض التعليم والتنمية.
- وضع وتطبيق سياسة عامة للتعامل مع حقوق الملكية الفكرية لحماية الابتكارات والاختراعات التي تتم داخل الجامعات المصرية.
- دور التقويم كمدخل رئيسي لإصلاح التعليم وإجراء التحولات اللازمة لتطوير التعليم قبل الجامعي.
- التأكيد على أهمية مشاركة الطلاب في تطوير البرامج الدراسي.
- إنشاء جهة موحدة لتجميع المعلومات والبيانات التي تضم كافة الجهات المعنية بجمع المعلومات والبيانات الخاصة بالتعليم وتحليلها خاصة الهيئة القومية لضمان جودة التعليم والاعتماد ومركز المعلومات بمجلس الوزراء.
- أهمية توحيد الجهود والعمل داخل إطار واحد لكافة الشركاء والمعنيين بالتعليم الفني داخل جمهورية مصر العربية.

- دور القطاع الصناعي لا غنى عنه للنهوض بالتعليم الفني بوصفه المستفيد الأول من التعليم الفني، ويمتد هذا الدور ليشمل المشاركة في توصيف البرامج والمقررات والتقييم، والمشاركة في الإدارة والتمويل.
- التأكيد على أهمية التعاون وتبادل الخبرات مع الدول العربية في إنشاء الأطر الوطنية للدول العربية.
- بناء الثقة بين كافة الشركاء ومع المجتمع بكافة فئاته هي الدعامة الأساسية لنجاح الإطار القومي للمؤهلات.

إيرادات الهيئة

م	بيان	٢٠١٣/٢٠١٤	٢٠١٤/٢٠١٥	٢٠١٥/٢٠١٦	٢٠١٦/٢٠١٧
١	مساهمة وزارة المالية	٩,٠٤٩,٠٠٠	٩,٢١٢,٠٠٠	—	—
٢	جملة الايرادات	٢,٨٥٧,٣٢١	٧,٨٨٧,٢٩٠	٢٨,١٤٣,٠١٩	٣٢,٣٢٨,٠٥٩
٣	جملة المصروفات	١٢,٤٨٩,٠٨٠	١٦,٠٦٥,٠٨٠	٢٣,٩٥١,٧٥٠	٢٥,٧١٦,٠٠٦
٤	صافي الربح / الخسارة	٩,٦٣١,٧٥٨-	٨,١٧٧,٧٩٠-	٤,١٩١,٢٧٠	٦,٦١٢,٠٥٣
		(عجز نشاط)	(عجز نشاط)	صافي الربح العام	صافي الربح العام



ويتضح ان الهيئة خلال اربع اعوام قد قامت بتحويل عجز نشاط الى ارباح وذلك باستخدام مواردها الذاتية

الملاحق

ملحق رقم (١) قرارات مؤسسات التعليم قبل الجامعي العام في كل محافظة للعام ٢٠١٦/٢٠١٧م

تعليم عام												قرار الاعتماد	المحافظة
الاجمالي	الاجمالي الخاص	الاجمالي الحكومي	ثانوى فنى	ثانوى عام		اعدادى		ابتدائى		رياض اطفال			
			حكومى	حكومى	خاص	حكومى	خاص	خاص	حكومى	خاص	حكومى		
١٠٩	٣١	٧٨	٠	٢	١	١٠	٦	٩	٢١	١٥	٤٥	الإعتماد	القاهرة
٧	١	٦	٠	١	٠	٠	٠	١	١	٠	٤	إرجاء	
٣	٠	٣	٠	٠	٠	٠	٠	٠	٢	٠	١	عدم الإعتماد	
١	٠	١	٠	٠	٠	٠	٠	٠	١	٠	٠	زيارة تفقدية	
١٢٠	٣٢	٨٨	٠	٣	١	١٠	٦	١٠	٢٥	١٥	٥٠	المجموع	
٥١	١٣	٣٨	٠	٢	١	٣	٢	٥	١٨	٥	١٥	الإعتماد	الاسكندرية
١٢	٢	١٠	٠	٢	٠	٧	١	١	٠	٠	١	إرجاء	
١	٠	١	٠	٠	٠	١	٠	٠	٠	٠	٠	زيارة تفقدية	
٦٤	١٥	٤٩	٠	٤	١	١١	٣	٦	١٨	٥	١٦	المجموع	
٩	٤	٥	٠	٠	٠	٢	١	١	٢	٢	١	الإعتماد	بورسعيد
٢	٠	٢	٠	٠	٠	٠	٠	٠	١	٠	١	إرجاء	
١١	٤	٧	٠	٠	٠	٢	١	١	٣	٢	٢	المجموع	
٢٢	٦	١٦	٠	٠	٠	٢	٠	٥	٦	١	٨	الإعتماد	السويس
٣	١	٢	٢	٠	٠	٠	١	٠	٠	٠	٠	إرجاء	
٢٥	٧	١٨	٢	٠	٠	٢	١	٥	٦	١	٨	المجموع	
٣٥	٤	٣١	٠	١	٠	٧	١	٢	١٥	١	٨	الإعتماد	دمياط
٣	١	٢	٠	٠	٠	١	٠	١	١	٠	٠	إرجاء	
٣٨	٥	٣٣	٠	١	٠	٨	١	٣	١٦	١	٨	المجموع	
٧١	٣	٦٨	٣	٢	٠	١٢	٠	١	٣٠	٢	٢١	الإعتماد	الدقهلية
٣٩	٠	٣٩	٠	٢	٠	٨	٠	٠	٢٩	٠	٠	إرجاء	
١	٠	١	٠	٠	٠	٠	٠	٠	٠	٠	١	زيارة تفقدية	
١١١	٣	١٠٨	٣	٤	٠	٢٠	٠	١	٥٩	٢	٢٢	المجموع	
٥٧	٠	٥٧	١	٣	٠	٧	٠	٠	١٦	٠	٣٠	الإعتماد	الشرقية
١٠	٠	١٠	٠	١	٠	١	٠	٠	٦	٠	٢	إرجاء	
٦٧	٠	٦٧	١	٤	٠	٨	٠	٠	٢٢	٠	٣٢	المجموع	
٥١	١٠	٤١	٢	٣	٠	١	٦	٣	١٧	١	١٨	الإعتماد	القليوبية
١٢	٣	٩	٠	٠	١	٤	١	٠	٤	١	١	إرجاء	
٦٣	١٣	٥٠	٢	٣	١	٥	٧	٣	٢١	٢	١٩	المجموع	
٣٤	٠	٣٤	٠	٠	٠	١١	٠	٠	١٣	٠	١٠	الإعتماد	الشيخ كفر
٢٣	٠	٢٣	١	٠	٠	٣	٠	٠	١٥	٠	٤	إرجاء	

تعليم عام												قرار الاعتماد	المحافظة
الاجمالي	الخاص	الاجمالي الحكومي	ثانوى فنى	ثانوى عام		اعدادى		ابتدائى		رياض اطفال			
			حكومي	حكومي	خاص	حكومي	خاص	خاص	حكومي	خاص	حكومي		
٤	٠	٤	٠	٠	٠	٢	٠	٠	٢	٠	٠	عدم الاعتماد	
١	٠	١	٠	٠	٠	٠	٠	٠	٠	٠	١	زيارة تفقدية	
٦٢	٠	٦٢	١	٠	٠	١٦	٠	٠	٣٠	٠	١٥	المجموع	
٤٣	١	٤٢	٠	٠	٠	٢	١	٠	١٧	٠	٢٣	الإعتماد	الغربية
١٥	٠	١٥	٠	٠	٠	٣	٠	٠	١٠	٠	٢	إرجاء	
٥٨	١	٥٧	٠	٠	٠	٥	١	٠	٢٧	٠	٢٥	المجموع	
٥٦	١	٥٥	١	٦	٠	٦	٠	٠	٢٦	١	١٦	الإعتماد	المنوفية
١٣	٠	١٣	٠	٢	٠	١	٠	٠	١٠	٠	٠	إرجاء	
٦٩	١	٦٨	١	٨	٠	٧	٠	٠	٣٦	١	١٦	المجموع	
٦١	٣	٥٨	٠	١	٠	١٤	٠	١	١٧	٢	٢٦	الإعتماد	البحيرة
٦	٠	٦	٠	٠	٠	٢	٠	٠	٣	٠	١	إرجاء	
٦٧	٣	٦٤	٠	١	٠	١٦	٠	١	٢٠	٢	٢٧	المجموع	
٢٦	١	٢٥	٠	٠	٠	٤	٠	٠	٩	١	١٢	الإعتماد	الاسماعيلية
٧	٠	٧	٠	٠	٠	٣	٠	٠	٢	٠	٢	إرجاء	
٣٣	١	٣٢	٠	٠	٠	٧	٠	٠	١١	١	١٤	المجموع	
٢٨	١٤	١٤	١	٠	٠	٣	٣	٣	٤	٨	٦	الإعتماد	الجيزة
٤	١	٣	٠	٠	٠	١	١	٠	١	٠	١	إرجاء	
٢	٠	٢	١	٠	٠	١	٠	٠	٠	٠	٠	عدم الاعتماد	
٣٤	١٥	١٩	٢	٠	٠	٥	٤	٣	٥	٨	٧	المجموع	
٣٦	٧	٢٩	٠	٢	٠	٨	١	٥	١٢	١	٧	الإعتماد	سويس بني
٥	٠	٥	٠	٠	٠	٢	٠	٠	٢	٠	١	إرجاء	
١	٠	١	٠	١	٠	٠	٠	٠	٠	٠	٠	عدم الاعتماد	
٤٢	٧	٣٥	٠	٣	٠	١٠	١	٥	١٤	١	٨	المجموع	
٢٧	٤	٢٣	٠	١	٠	٤	٠	٣	٥	١	١٣	الإعتماد	الفيوم
١٠	٠	١٠	٠	١	٠	٠	٠	٠	٧	٠	٢	إرجاء	
٣٧	٤	٣٣	٠	٢	٠	٤	٠	٣	١٢	١	١٥	المجموع	
٤٣	٨	٣٥	٠	٤	٠	٣	٢	٥	٦	١	٢٢	الإعتماد	المنيا
٣	٠	٣	٠	٠	٠	٠	٠	٠	٣	٠	٠	إرجاء	
١	٠	١	٠	٠	٠	٠	٠	٠	١	٠	٠	عدم الاعتماد	
٤٧	٨	٣٩	٠	٤	٠	٣	٢	٥	١٠	١	٢٢	المجموع	

تعليم عام												قرار الاعتماد	المحافظة
الاجمالي	الخاص الاجمالي	الحكومي الاجمالي	ثانوى فنى	ثانوى عام		اعدادى		ابتدائى		رياض اطفال			
			حكومي	حكومي	خاص	حكومي	خاص	خاص	حكومي	خاص	حكومي		
٦٥	٣	٦٢	٠	٢	٠	٧	٠	٢	٦	١	٤٧	الإعتماد	اسيوط
٥	٠	٥	٠	١	٠	٠	٠	٠	١	٠	٣	إرجاء	
١	٠	١	٠	٠	٠	٠	٠	٠	٠	٠	١	زيارة تفقدية	
٧١	٣	٦٨	٠	٣	٠	٧	٠	٢	٧	١	٥١	المجموع	
٦٠	١١	٤٩	٠	٠	٠	٨	٢	٢	١١	٧	٣٠	الإعتماد	سوهاج
٥	٠	٥	٠	٢	٠	٠	٠	٠	٠	٠	٣	إرجاء	
١	٠	١	٠	٠	٠	٠	٠	٠	١	٠	٠	عدم الإعتماد	
٦٦	١١	٥٥	٠	٢	٠	٨	٢	٢	١٢	٧	٣٣	المجموع	
٢٦	١	٢٥	٠	٠	٠	٤	٠	١	١٩	٠	٢	الإعتماد	قنا
٧	٠	٧	٠	٠	٠	١	٠	٠	٦	٠	٠	إرجاء	
١	٠	١	٠	٠	٠	٠	٠	٠	١	٠	٠	عدم الإعتماد	
٣٤	١	٣٣	٠	٠	٠	٥	٠	١	٢٦	٠	٢	المجموع	
٣١	٣	٢٨	٠	٠	٠	٢	١	٢	١٧	٠	٩	الإعتماد	اسوان
٥	٠	٥	٠	٠	٠	١	٠	٠	٤	٠	٠	إرجاء	
٣٦	٣	٣٣	٠	٠	٠	٣	١	٢	٢١	٠	٩	المجموع	
١٨	٣	١٥	٠	٢	٠	٣	٠	١	٦	٢	٤	الإعتماد	البحر الأحمر
١	٠	١	٠	١	٠	٠	٠	٠	٠	٠	٠	إرجاء	
١٩	٣	١٦	٠	٣	٠	٣	٠	١	٦	٢	٤	المجموع	
١٩	٠	١٩	٠	٠	٠	٢	٠	٠	١٥	٠	٢	الإعتماد	الوادى الجديد
٥	٠	٥	٠	١	٠	٢	٠	٠	٢	٠	٠	إرجاء	
٢٤	٠	٢٤	٠	١	٠	٤	٠	٠	١٧	٠	٢	المجموع	
١	٠	١	٠	٠	٠	٠	٠	٠	١	٠	٠	الإعتماد	مطروح
١	٠	١	٠	٠	٠	٠	٠	٠	١	٠	٠	إرجاء	
٢	٠	٢	٠	٠	٠	٠	٠	٠	٢	٠	٠	المجموع	
٨	٤	٤	٠	٠	٠	٣	٢	٢	٠	٠	١	الإعتماد	جنوب سيناء
٢	٠	٢	٠	١	٠	١	٠	٠	٠	٠	٠	إرجاء	
١٠	٤	٦	٠	١	٠	٤	٢	٢	٠	٠	١	المجموع	
٥	٠	٥	٠	٠	٠	٠	٠	٠	٥	٠	٠	الإعتماد	الأقصر
٤	٠	٤	٠	٠	٠	٠	٠	٠	٢	٠	٢	إرجاء	
١	٠	١	٠	٠	٠	١	٠	٠	٠	٠	٠	عدم الإعتماد	
١٠	٠	١٠	٠	٠	٠	١	٠	٠	٧	٠	٢	المجموع	

تعليم عام												قرار الاعتماد	المحافظة
الاجمالي	الاجمالي الخاص	الاجمالي الحكومي	ثانوى فنى	ثانوى عام		اعدادى		ابتدائى		رياض اطفال			
			حكومي	حكومي	خاص	حكومي	خاص	خاص	حكومي	خاص	حكومي		
٩٩٢	١٣٥	٨٥٧	٨	٣١	٢	١٢٨	٢٨	٥٣	٣١٤	٥٢	٣٧٦	الإعتماد	
٢٠٩	٩	٢٠٠	٣	١٥	١	٤١	٤	٣	١١١	١	٣٠	إرجاء	
١٤	٠	١٤	١	١	٠	٤	٠	٠	٧	٠	١	عدم الإعتماد	
٥	٠	٥	٠	٠	٠	١	٠	٠	١	٠	٣	زيارة تفقدية	
١٢٢٠	١٤٤	١٠٧٦	١٢	٤٧	٣	١٧٤	٣٢	٥٦	٤٣٣	٥٣	٤١٠	المجموع الكلي	

ملحق رقم (٢) قرارات مؤسسات التعليم قبل الجامعي الأزهرى فى كل محافظة للعام ٢٠١٦/٢٠١٧م

الإجمالي	تعليم أزهري				قرار الاعتماد	المحافظة
	رياض اطفال ازهرى	ابتدائى ازهرى	اعدادى ازهرى	ثانوى ازهرى		
	حكومي	حكومي	حكومي	حكومي		
٣	١	٠	٢	٠	الإعتماد	القاهرة
٣	١	٠	٢	٠	المجموع	
٣	٠	٢	١	٠	الإعتماد	الاسكندرية
١	٠	٠	١	٠	إرجاء	
٤	٠	٢	٢	٠	المجموع	
١	٠	٠	٠	١	الإعتماد	بورسعيد
١	٠	١	٠	٠	إرجاء	
٢	٠	١	٠	١	المجموع	
٣	٠	٢	١	٠	الإعتماد	السويس
٣	٠	٢	١	٠	المجموع	
٥	٠	٢	٢	١	الإعتماد	دمياط
٥	٠	٢	٢	١	المجموع	
٨	٠	٦	١	١	الإعتماد	الدقهلية
٨	٠	٦	١	١	المجموع	
٣	٠	٣	٠	٠	الإعتماد	القليوبية
١	٠	١	٠	٠	إرجاء	
٤	٠	٤	٠	٠	المجموع	
٩	٠	٥	٣	١	الإعتماد	الشيخ كفر
١	٠	١	٠	٠	إرجاء	
١٠	٠	٦	٣	١	المجموع	
٤	٠	٤	٠	٠	الإعتماد	الغربية
٠	٠	٠	٠	٠	إرجاء	
١	٠	١	٠	٠	زيارة تفقدية	
٥	٠	٥	٠	٠	المجموع	
٤	٠	٣	١	٠	الإعتماد	المنوفية

الإجمالي	تعليم أزهري				قرار الاعتماد	المحافظة
	رياض اطفال ازهري	ابتدائي ازهري	اعدادى ازهري	ثانوى ازهري		
٤	٠	٣	١	٠		المجموع
٣	٠	٣	٠	٠	الإعتماد	البحيرة
١	٠	٠	١	٠	إرجاء	
٤	٠	٣	١	٠		المجموع
٦	٣	٣	٠	٠	الإعتماد	الاسماعيلية
٦	٣	٣	٠	٠		المجموع
٢	٠	١	١	٠	الإعتماد	الجيزة
١	٠	١	٠	٠	إرجاء	
٣	٠	٢	١	٠		المجموع
٢	٠	٠	٢	٠	الإعتماد	سويق بنى
٢	٠	٠	٢	٠		المجموع
٣	٠	٢	١	٠	الإعتماد	الفيوم
١	٠	٠	٠	١	إرجاء	
٤	٠	٢	١	١		المجموع
٥	٠	٣	١	١	الإعتماد	المنيا
١	٠	١	٠	٠	إرجاء	
٦	٠	٤	١	١		المجموع
٨	٠	٦	١	١	الإعتماد	اسيوط
٨	٠	٦	١	١		المجموع
٥	٠	٠	٢	٣	الإعتماد	سوهاج
٥	٠	٠	٢	٣		المجموع
٤	٠	٤	٠	٠	الإعتماد	قنا
١	٠	١	٠	٠	إرجاء	
٥	٠	٥	٠	٠		المجموع
٥	٠	٣	٢	٠	الإعتماد	اسوان
٥	٠	٣	٢	٠		المجموع
٢	٠	١	٠	١	الإعتماد	الاحمر البحر
٢	٠	١	٠	١		المجموع

المحافظة	قرار الاعتماد	تعليم أزهري				الإجمالي
		رياض اطفال ازهري	ابتدائي ازهري	اعدادي ازهري	ثانوي ازهري	
الجديد الوادي	الإعتماد	٠	٠	٣	٠	٣
المجموع		٠	٠	٣	٠	٣
مطروح	الإعتماد	٠	١	٠	٠	١
المجموع		٠	١	٠	٠	١
سيناء جنوب	الإعتماد	٠	١	١	٠	٢
	إرجاء	٠	٠	١	٠	١
المجموع		٠	١	٢	٠	٣
الأقصر	الإعتماد	٠	٢	٠	٠	٢
المجموع		٠	٢	٠	٠	٢
الشرقية	الإعتماد	٠	٢	١	٠	٣
	إرجاء	٠	٠	٠	٠	٠
	عدم الاعتماد	٠	١	٠	٠	١
المجموع		٠	٣	١	٠	٤
الاعتماد		٤	٥٩	٢٦	١٠	٩٩
إرجاء		٠	٦	٣	١	١٠
عدم الاعتماد		٠	١	٠	٠	١
زيارة تفقدية		٠	١	٠	٠	١
المجموع الكلي		٤	٦٧	٢٩	١١	١١١

ملحق (٣) مؤسسات التعليم العالي الحاصلة على قرارات من الهيئة خلال عام ٢٠١٦/٢٠١٧م

١- مؤسسات التعليم العالي الحاصلة على قرار تجديد اعتماد خلال عام ٢٠١٦/٢٠١٧

م	اسم المؤسسة	القرار
١	كلية الاقتصاد والعلوم السياسية - جامعة القاهرة	تجديد اعتماد
٢	المعهد الفنى للصناعات المتطورة بالقوات المسلحة	تجديد اعتماد
٣	كلية التمريض - جامعة عين شمس	تجديد اعتماد
٤	كلية الصيدلة - جامعة المنصورة	تجديد اعتماد
٥	كلية الطب - جامعة المنصورة	تجديد اعتماد
٦	كلية التربية الرياضية - جامعة المنصورة	تجديد اعتماد
٧	كلية الصيدلة - جامعة أسيوط	تجديد اعتماد
٨	كلية الصيدلة - جامعة عين شمس	تجديد اعتماد
٩	كلية العلوم - جامعة المنصورة	تجديد اعتماد
١٠	كلية العلوم - جامعة أسيوط	تجديد اعتماد
١١	كلية الطب - جامعة الإسكندرية	تجديد اعتماد
١٢	كلية الطب - جامعة القاهرة	تجديد اعتماد

٢- مؤسسات التعليم العالي الحاصلة على قرار اعتماد خلال عام ٢٠١٦/٢٠١٧

م	اسم المؤسسة	القرار
١	كلية التمريض - جامعة الزقازيق	اعتماد
٢	برنامج إرشاد سياحي كلية السياحة والفنادق - جامعة المنيا	اعتماد
٣	كلية الصيدلة - جامعة مصر الدولية	اعتماد
٤	برنامج مانشستر بكلية الطب - جامعة المنصورة	اعتماد
٥	كلية طب الفم والأسنان جامعة مصر الدولية	اعتماد
٦	كلية الهندسة - جامعة الزقازيق	اعتماد
٧	المعهد العالي للهندسة بالشروق	اعتماد
٨	كلية الصيدلة - جامعة أكتوبر للعلوم الحديثة والآداب	اعتماد
٩	كلية الطب البيطري - جامعة كفر الشيخ	اعتماد
١٠	كلية الزراعة - جامعة الزقازيق	اعتماد
١١	كلية الزراعة - جامعة سوهاج	اعتماد
١٢	كلية دار العلوم - جامعة القاهرة	اعتماد

القرار	اسم المؤسسة	م
اعتماد	كلية الآداب – جامعة القاهرة	١٣
اعتماد	كلية الآداب – جامعة سوهاج	١٤
اعتماد	كلية الإعلام – جامعة القاهرة	١٥
اعتماد	كلية التربية الرياضية (بنين) – جامعة الزقازيق	١٦
اعتماد	برنامج إعداد معلم الجغرافيا كلية التربية – جامعة مدينة السادات	١٧
اعتماد	كلية التمريض – جامعة قناة السويس	١٨
اعتماد	كلية الزراعة – جامعة المنوفية	١٩
اعتماد	برنامج الأجهزة الحيوية الطبية بكلية العلوم الطبية التطبيقية –	٢٠
اعتماد	معهد الهندسة الوراثية – جامعة مدينة السادات	٢١
اعتماد	كلية علوم الحاسب ونظم المعلومات – الجامعة البريطانية	٢٢
اعتماد	كلية التربية – جامعة المنصورة	٢٣
اعتماد	كلية الفنون الجميلة – جامعة حلوان	٢٤
اعتماد	كلية اللغات والترجمة – جامعة ٦ أكتوبر	٢٥
اعتماد	كلية العلوم – جامعة الفيوم	٢٦
اعتماد	كلية طب الأسنان – جامعة المنصورة	٢٨
اعتماد	كلية التربية – جامعة عين شمس	٢٩
اعتماد	كلية طب الأسنان – جامعة قناة السويس	٣٠

٣- مؤسسات التعليم العالي الحاصلة على قرار إحاطة خلال عام ٢٠١٦/٢٠١٧

القرار	اسم المؤسسة	م
إحاطة	المعهد العالى للهندسة والتكنولوجيا بالعبور	١
إحاطة	برنامج الزمالة المصرية للتخدير والرعاية المركزة الجراحية – وزارة الصحة والسكان	٢
إحاطة	كلية الهندسة – جامعة بورسعيد	٣
إحاطة	كلية الألسن والإعلام (الألسن) – جامعة مصر الدولية	٤
إحاطة	كلية الألسن والإعلام (الإعلام) – جامعة مصر الدولية	٥
إحاطة	كلية العلوم والفنون الهندسية – جامعة مصر الدولية	٦

٤- مؤسسات التعليم العالي الحاصلة على قرار إرجاء خلال عام ٢٠١٦/٢٠١٧

م	اسم المؤسسة	القرار
١	كلية الفنون التطبيقية - جامعة ٦ أكتوبر	إرجاء
٢	المعهد العالي للفنون التطبيقية بمدينة السادس من أكتوبر	إرجاء
٣	كلية التمريض - جامعة أسيوط	إرجاء
٤	كلية العلوم - جامعة الزقازيق	إرجاء
٥	كلية السياحة وإدارة الفنادق - جامعة فاروس	إرجاء
٦	معهد الجزيرة العالي للهندسة والتكنولوجيا	إرجاء
٧	كلية الطب البيطري - جامعة المنصورة	إرجاء
٨	المعهد العالي للحاسب الآلى وإدارة الأعمال بالزرقا - دمياط	إرجاء
٩	المعهد العالي للهندسة ٦ أكتوبر	إرجاء
١٠	كلية طب الأسنان - جامعة ٦ أكتوبر	إرجاء
١١	كلية الحاسبات والمعلومات - جامعة بنها	إرجاء
١٢	كلية الحاسبات - جامعة الفيوم	إرجاء
١٣	كلية الزراعة - جامعة طنطا	إرجاء
١٤	كلية الطب البيطري - جامعة بنى سويف	إرجاء
١٥	كلية الهندسة - الجامعة البريطانية فى مصر	إرجاء
١٦	كلية التمريض - جامعة طنطا	إرجاء
١٧	كلية طب الفم والأسنان - جامعة طنطا	إرجاء
١٨	معهد البحوث والدراسات الأفريقية - جامعة القاهرة	إرجاء
١٩	المعهد العالي للفنون التطبيقية بالتجمع الخامس	إرجاء
٢٠	معهد العبور العالي للإدارة والحاسبات ونظم المعلومات	إرجاء
٢١	كلية الآداب - جامعة بنها	إرجاء
٢٢	كلية الزراعة - جامعة الفيوم	إرجاء
٢٣	كلية التمريض - جامعة المنيا	إرجاء
٢٤	كلية العلوم الصيدلانية والتصنيع الدوائى - جامعة مصر للعلوم والتكنولوجيا	إرجاء
٢٥	كلية التربية - جامعة الفيوم	إرجاء
٢٦	كلية الهندسة - جامعة بنها	إرجاء
٢٧	كلية التربية - جامعة الزقازيق	إرجاء
٢٨	كلية الطب - جامعة بنى سويف	إرجاء
٢٩	كلية التسويق وإدارة الأعمال - جامعة النهضة	إرجاء
٣٠	كلية التربية النوعية - جامعة المنيا	إرجاء

م	اسم المؤسسة	القرار
٣١	كلية التربية الرياضية – جامعة مدينة السادات	إرجاء
٣٢	كلية التربية الرياضية – جامعة المنيا	إرجاء
٣٣	كلية العلاج الطبيعي – جامعة ٦ أكتوبر	إرجاء
٣٤	كلية الاقتصاد والعلوم السياسية وإدارة الاعمال – الجامعة البريطانية	إرجاء
٣٥	المعهد العالى لحاسبات وتكنولوجيا المعلومات – مدينة الشروق	إرجاء

٥- مؤسسات التعليم العالى الحاصلة على قرار إرجاء تجديد اعتماد خلال عام ٢٠١٦/٢٠١٧

م	اسم المؤسسة	القرار
١	كلية الهندسة – جامعة أسيوط	إرجاء تجديد اعتماد

٦- مؤسسات التعليم العالى الحاصلة على قرار استمرار إرجاء خلال عام ٢٠١٦/٢٠١٧

م	اسم المؤسسة	القرار
١	كلية الصيدلة – الجامعة المصرية الروسية	إستمرار إرجاء
٢	معهد المدينة العالى للإدارة والتكنولوجيا	إستمرار إرجاء
٣	كلية العلوم بقنا – جامعة جنوب الوادي	إستمرار إرجاء
٤	كلية البنات للعلوم والآداب والتربية – جامعة عين شمس	إستمرار إرجاء
٥	معهد المدينة العالى للهندسة والتكنولوجيا	إستمرار إرجاء
٦	كلية العلوم – جامعة المنوفية	إستمرار إرجاء

٧- مؤسسات التعليم العالى الحاصلة على قرار عدم اعتماد خلال عام ٢٠١٦/٢٠١٧

م	اسم المؤسسة	القرار
١	برنامج إدارة الاعمال بكلية التجارة – جامعة مدينة السادات	عدم اعتماد

ملحق رقم (٤) كليات جامعة الأزهر المعتمدة ٢٠١٦/٢٠١٧

القرار	الكلية	م
اعتماد	كلية الطب (بنين) بالقاهرة	١
اعتماد	كلية العلوم (بنين) بالقاهرة	٢
اعتماد	كلية طب الأسنان (بنات) بالقاهرة	٣
اعتماد	كلية الدراسات الإسلامية والعربية بالقاهرة	٤
اعتماد	القرآن الكريم للقراءات وعلومها بطنطا	٥
اعتماد	اللغة العربية بالمنوفية	٦
اعتماد	كلية العلوم بنات بالقاهرة	٧